

Analiza ekonomiczno- gospodarcza zaktualizowanej listy obszarów objętych wyłączeniami lub ograniczeniami w pozyskaniu

7 CZERWCA 2024

**Nadleśnictwo Czarna Białostocka
REGIONALNA DYREKCJA LASÓW
PAŃSTWOWYCH w BIAŁYMSTOKU**



O lasach nadleśnictwa

Opis lasów nadleśnictwa

Nadleśnictwo składa się z trzech obrębów leśnych – Czarna Białostocka, Kumiałka i Złota Wieś oraz 18 leśnictw i gospodarstwa nasiennie-szkółkarskiego.

Lasy nadleśnictwa leżą w II Krainie, Mazursko-Podlaskiej w Mezoregionach: Górnej Biebrzy (II.12), Kotliny Biebrzańskiej (II.12), Wysoczyzny Białostockiej (II.14), Puszczy Knyszyńskiej (II.15).

Łączna powierzchnia Nadleśnictwa Czarna Białostocka wynosi 26 130,48 ha i jest wyższa od przeciętnej powierzchni nadleśnictwa w Regionalnej Dyrekcji Lasów Państwowych w Białymstoku (19,1 tys. ha) i od przeciętnej powierzchni nadleśnictwa w kraju (15,9 tys. ha). Terytorialny zasięg wynosi około 159,6 km².

Lesistość RDLP w Białymstoku wynosi ok. 28 %, a na obszarze działania Nadleśnictwa Czarna Białostocka (udział pow. lasów wszystkich własności) wynosi ok. 26,0 % i różnie kształtuje się w poszczególnych gminach (od 7,5 % w gminie Korycin, do 40,7% w gminie Wasilków).

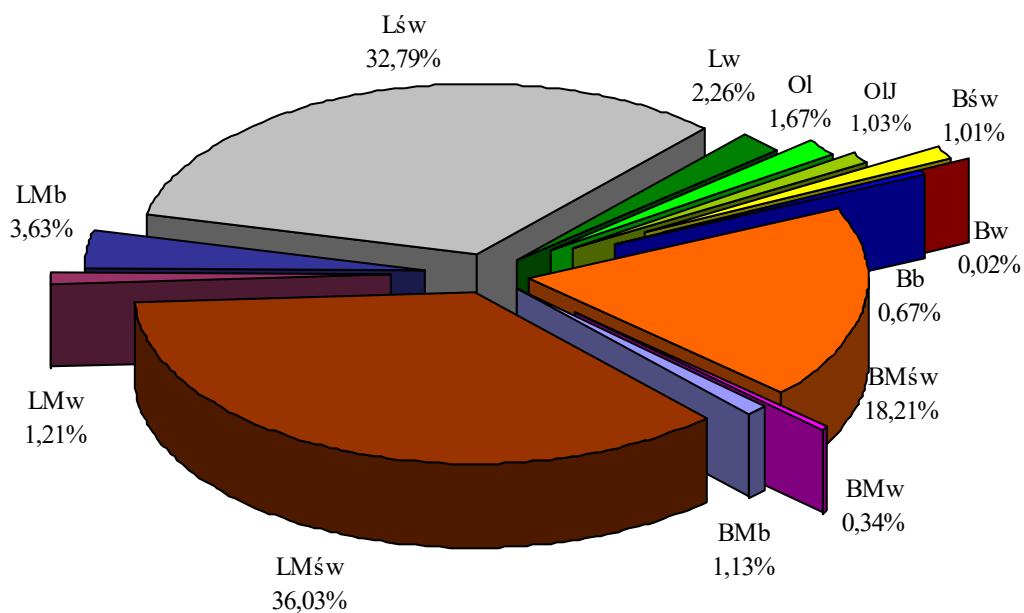
Plan urządzenia lasu Nadleśnictwa Czarna Białostocka został sporządzony na lata 2016 – 2025. Obecnie nadleśnictwo jest w 9 roku obowiązywania PUL.

Zasoby leśne nadleśnictwa

1. Porównanie powierzchni leśnej i zasobów drzewnych w kolejnych planach urządzenia lasu i w prognozie.

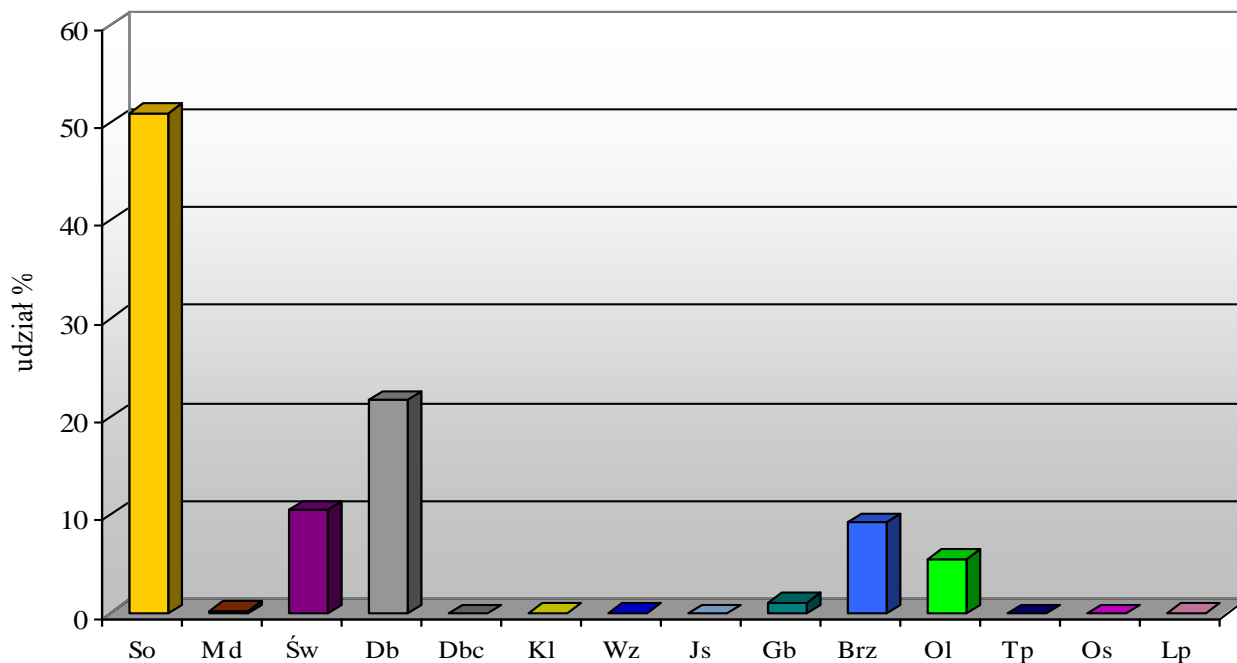
Lp.	Wyszczególnienie	Jedn.	Stan na:					
			1971-1973 I rewizja	1.1.1986 (II rew.)	1.1.1996 (III rew.)	1.1.2006 (IV rew.)	1.1.2016 (V rew.)	31.XII.2025 (prognoza)
1	2	3	4	5	6	7	8	9
1	Powierzchnia zalesiona i nie zalesiona	ha	20392,97	22688,45	24088,41	24788,96	24859,63	24873,68
2	Zasoby miąższości	m ³	3 283 739	4 493 468	5 818 559	6 559 126	7 341 811	7 591 111
3	Przeciętna zasobność d-stanów na 1 ha w klasach wieku							
	- II a	m ³	95	90	117	127	147	152
	- II b	m ³	175	151	190	187	196	202
	- III a	m ³	236	245	248	255	261	270
	- III b	m ³	232	303	316	283	321	332
	- IV a	m ³	240	296	362	337	345	356
	- IV b	m ³	259	311	360	378	387	401
	- V a	m ³	284	299	348	373	436	450
	- V b	m ³	243	313	348	355	422	436
	- VI	m ³	216	307	332	360	380	392
	- VII	m ³	235	214	317	370	383	378
	- VIII i starsze	m ³	-	-		290	317	-
	- KO	m ³	-	259	224	274	242	252
	- KDO	m ³	-	314	191	279	284	-
4	Przeciętna zasobność na 1 ha (pow. leśnej zal. i niezal.)	m ³	161	198	242	265	295	305
5	Przeciętny wiek drzewostanów	lat	53	51	55	61	67	69
6	Średni wiek rębności	lat	-	-	-	113	114	-
7	Spodziewany bieżący przyrost drzewostanów na 1 ha - tablicowy	m ³ /rok	-	-	7,87	7,22	7,52	-
8	Przeciętna miąższość użytków rębnych na 1 ha (za okres ubiegły)	m ³	-	2,21	1,40	0,88	2,34	2,90
9	Przeciętna miąższość użytków przedrębnych na 1 ha (za okres ubiegły)	m ³	-	1,49	2,45	3,26	3,44	3,77
10	Uzyskany w ubiegłym okresie bieżący roczny przyrost d-stanów na 1 ha	m ³	-	7,40	8,25	6,44	8,78	7,67

2. Udział powierzchni siedliskowych typów lasu.



Dominującym typem siedliskowym (TSL) w nadleśnictwie jest LMśw (36,03 %) i Lśw (32,79 %), a następnie BMśw którego udział stanowi 18,21 % powierzchni. Wszystkie pozostałe TSL nie przekraczają udziału 3,63 %. Żyzność siedlisk w nadleśnictwie zmniejsza się z północy w kierunku południa.

3. Procentowy udział powierzchni gatunków panujących.



Głównym gatunkiem tworzącym drzewostany w nadleśnictwie jest sosna 51,01 % powierzchni, świerk stanowi 10,52 %. Wśród gatunków liściastych dominuje dąb 21,71 %, brzoza zajmuje 9,30 %, a olcha 5,55 % powierzchni. Pozostałe dwa gatunki, które zajmują tylko 1,91 % powierzchni są cenną domieszką w ekosystemie leśnym nadleśnictwa.

Ochrona przyrody w nadleśnictwie

Program Ochrony Przyrody (POP) jest integralną częścią „Planu Urządzenia Lasu Nadleśnictwa Czarna Białostocka”, sporządzonego na okres od 1.01.2016 r. do 31.12.2025 r. Program Ochrony Przyrody został sporządzony w celu:

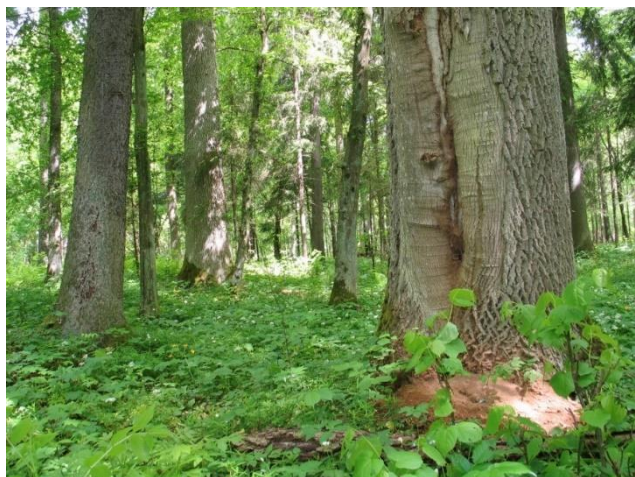
1. zobrazowania bogactwa przyrodniczego lasów nadleśnictwa,
2. przedstawienia istniejących i potencjalnych zagrożeń ekosystemów leśnych oraz środowiska przyrodniczego,
3. ułatwienia prowadzenia gospodarki leśnej na podstawach ekologicznych i w zgodzie z potrzebami społecznymi,
4. ulepszenia i rozwijania metod ochrony przyrody,
5. umożliwienia w przyszłości porównań i analiz zmian zachodzących w środowisku przyrodniczym,
6. wytyczenia kierunków działań w zakresie ochrony środowiska.

Obszar w zasięgu terytorialnym Nadleśnictwa Czarna Białostocka charakteryzuje się dużym bogactwem przyrodniczym. W związku z tym, mamy tu do czynienia z różnymi formami ochrony przyrody, krajobrazu i obszarami funkcyjnymi o zróżnicowanym układzie reżimów ochronnych, począwszy od rezerwatów przyrody poprzez obszary chronionego krajobrazu, pomniki przyrody, ochronę gatunkową roślin i zwierząt, obszary Natura 2000, po park krajobrazowy.

1. Rezerwaty.

Na gruntach będących w zarządzie Nadleśnictwa Czarna Białostocka utworzono 4 rezerwaty przyrody: Taboły, Jesionowe Góry, Starodrzew Szyndzielski, Budzisk.

Nazwa rezerwatu	Powierzchnia [ha]	Obowiązująca podstawa prawna wraz z oznaczeniem miejsca ogłoszenia aktu prawnego	Cel ochrony
Taboły	302,44	Rozporządzenie Nr 27/99 Woj. Podl. z 10.08.1999 r. (Dz. Urz. Woj. Podl. Nr 26, poz. 410)	Zachowanie ze względów przyrodniczych, naukowych i dydaktycznych fragmentu Puszczy Knyszyńskiej odznaczającego się występowaniem boru mechowiskowego oraz boru świerkowo torfowcowego - oraz rzadszych elementów środowiska przyrodniczego
Jesionowe Góry	375,50	Zarządzenie MOŚiZN z 19.02.1987 r. (M.P. Nr 7, poz. 55)	Zachowanie fragmentu Puszczy Knyszyńskiej z licznymi cennymi zbiorowiskami leśnymi, zachowanymi przeważnie w nienaruszonym stanie
Starodrzew Szyndzielski	79,74	Zarządzenie MOŚNiL z 25.06.1990 r. (M.P. z 1990r, Nr 31, poz. 248)	Zachowanie fragmentu Puszczy Knyszyńskiej obejmującego starodrzew typu ciepłolubnego lasu sosnowo-świerkowo-dębowego, charakterystycznego dla północnej części Puszczy Knyszynskiej, odznaczającego się dużym stopniem naturalności i występowaniem wielu gatunków roślin rzadkich i chronionych
Budzisk	<u>341,00 (cały)</u> 187,19(Nadl. Czarna Białostocka)	Zarządzenie MLiPD z 31.03.1970 (M.P. Nr 11, poz. 97)	Zachowanie fragmentu Puszczy Knyszyńskiej z naturalnymi zbiorowiskami leśnymi, torfowiskowymi, łąkowymi i źródłiskowymi



2. Park Krajobrazowy Puszczy Knyszyńskiej.

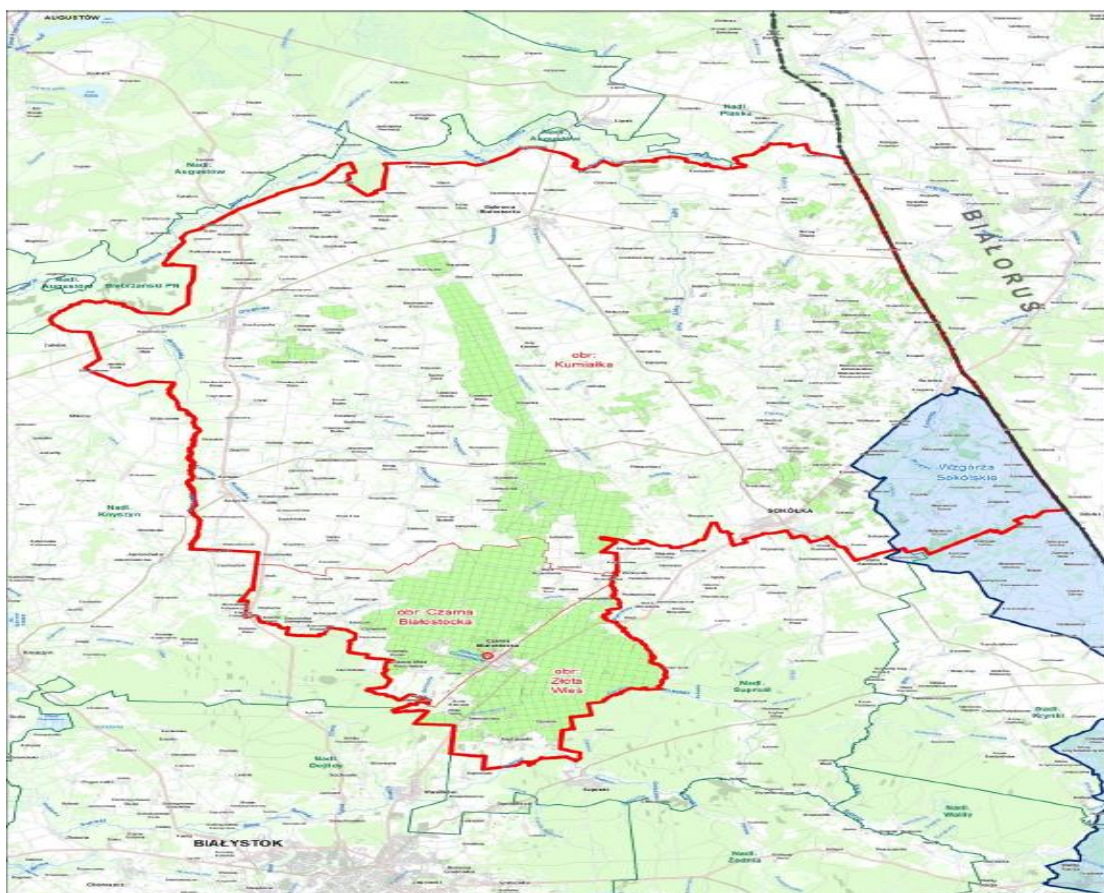
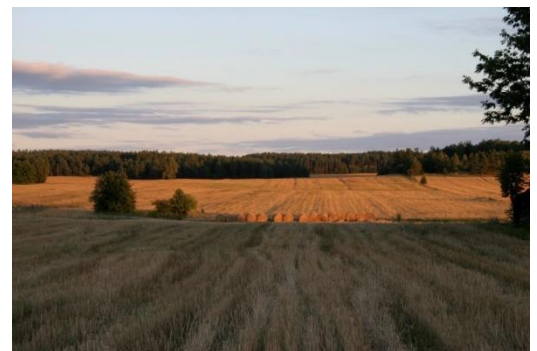
Park Krajobrazowy Puszczy Knyszyńskiej imienia Profesora Witolda Sławińskiego został utworzony uchwałą nr XXVI/172/88 WRN w Białymstoku z dnia 24 maja 1988 r. Wcześniej na tym samym obszarze funkcjonował Obszar Chronionego Krajobrazu Puszczy Knyszyńskiej utworzony w 1986 r., który wskutek zastąpienia go przez wyższą formę ochrony przyrody przestał istnieć.



3. Obszar Chronionego Krajobrazu.

Obszar Chronionego Krajobrazu „Wzgórza Sokólskie” został ustalony uchwałą Nr XII/84/86 Wojewódzkiej Rady Narodowej w Białymstoku z dnia 29 kwietnia 1986 roku (Dz. Urz. Woj. Biał. 1986, Nr 12, poz. 128). Aktualnie obowiązującym aktem prawnym jest Rozporządzenie Nr 8/05 Wojewody Podlaskiego z dnia 25 lutego 2005 r. (Dz. Urz. Woj. Podl. 2005, Nr 54, poz. 721).

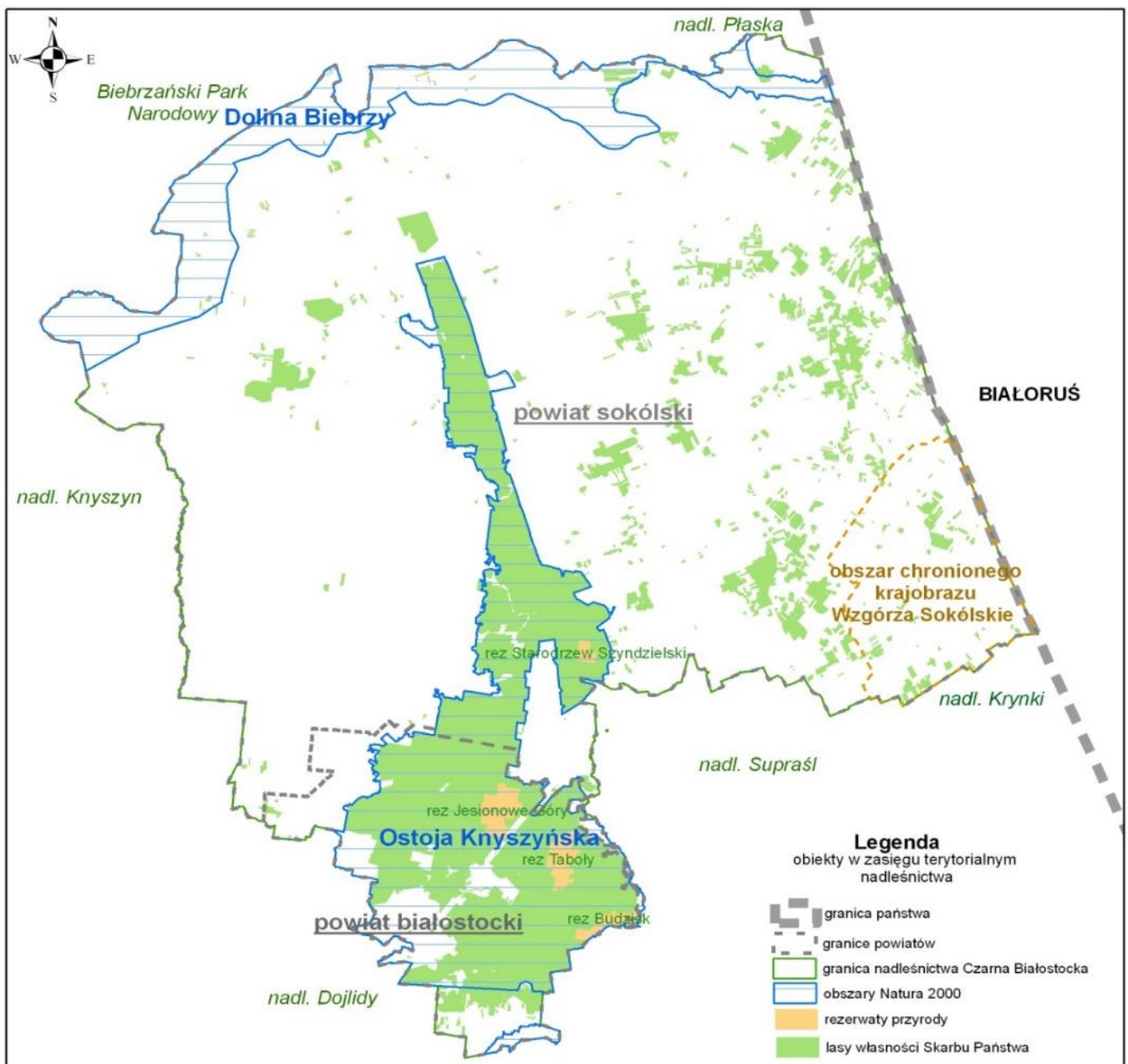
Obszar Chronionego Krajobrazu „Wzgórza Sokólskie” jest położony w województwie podlaskim, powiecie białostockim na terenie gminy Gródek i w powiecie sokólskim na terenie gmin: Krynki, Kuźnica, Sokółka i Szudziałowo. Obejmuje obszar rozciągający się na wschód od Puszczy Knyszyńskiej do Granicy Państwa o łącznej powierzchni 38206,80 ha. Obszar został utworzony w celu ochrony i zachowania terenów rozciągających się na wschód od Puszczy Knyszyńskiej, wyróżniających się urozmaiconą rzeźbą terenu, wysokimi walorami przyrodniczymi, krajobrazowymi, kulturowymi i wypoczynkowymi. W skład obszaru wchodzi 354,27 ha gruntów będących w zarządzie Nadleśnictwa Czarna Białostocka.



4. Obszary Natura 2000.

Obszar niemal całej Puszczy Knyszyńskiej, w tym Nadleśnictwa Czarna Białostocka (z wyjątkiem głównie skrajnie północno-wschodniej, poza puszczańską częścią) jest położony w granicach obszarów Natura 2000: PLB200003 Puszcza Knyszyńska, PLH200006 Ostoja Knyszyńska, PLB200006 Ostoja Biebrzańska i PLH200008 Ostoja Biebrzy.

Najważniejszymi instrumentami realizacji celów sieci Natura 2000 są oceny oddziaływania na środowisko oraz plany ochrony siedlisk przyrodniczych i gatunków, dla których utworzono obszar Natura 2000.



5. Pomniki przyrody.

Pomniki przyrody to pojedyncze twory przyrody żywej i nieożywionej lub ich skupiska o szczególnej wartości przyrodniczej, naukowej, kulturowej, historycznej lub krajobrazowej oraz odznaczające się indywidualnymi cechami, wyróżniającymi je wśród innych tworów, okazałych rozmiarów drzewa. Na terenie nadleśnictwa znajduje się 34 pomniki przyrody.



6. Strefy ochronne

- W nadleśnictwie utworzono następujące strefy:

a) ptaków

- 1 strefę bielika
- 10 stref orlika krzykliwego
- 1 strefa sóweczki
- 1 strefa bociana czarnego

b) granicznika płucnika

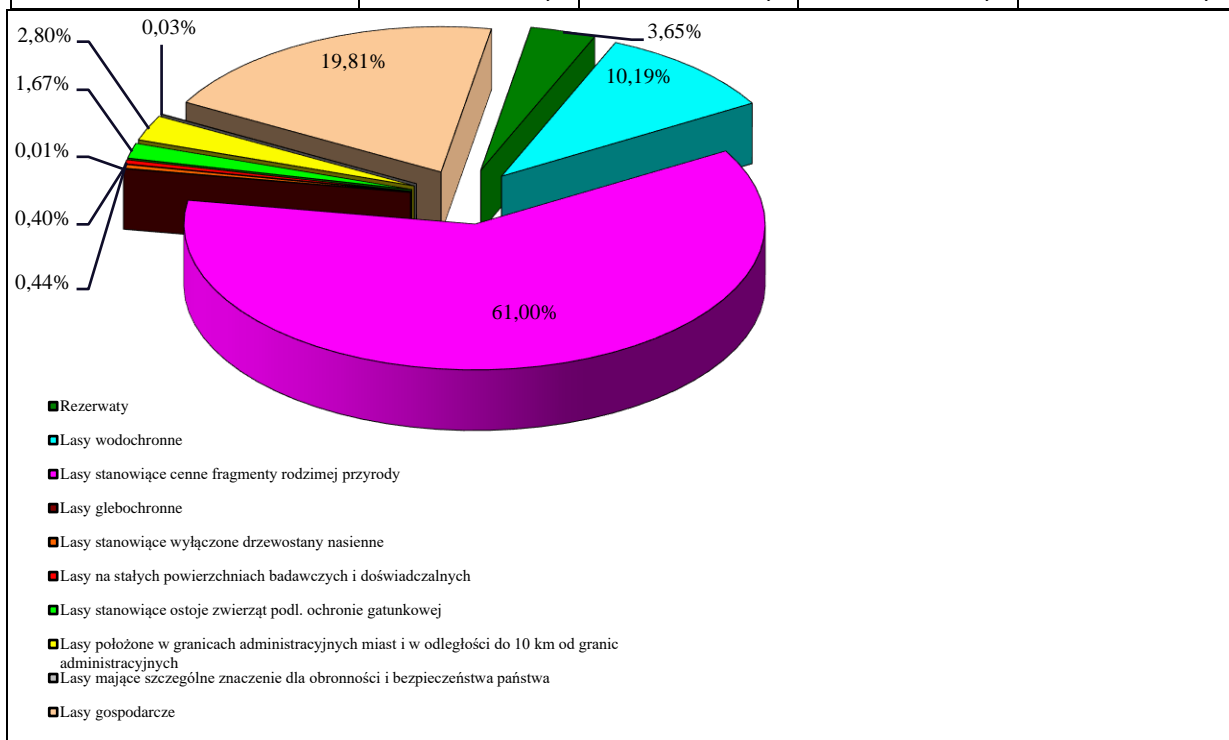
- 6 stref granicznika płucnika
- 1 strefa puchlinki ząbkowanej



7. Podział powierzchni leśnej wg dominujących funkcji lasu.

Z poniższego zestawienia wynika, że 76,54% powierzchni lasów Nadleśnictwa Czarna Białostocka stanowią lasy ochronne, których podstawowym celem są funkcje pozaprodukcyjne. Wśród lasów ochronnych największą powierzchnię zajmują lasy stanowiące cenne fragmenty rodzimej przyrody (61 % powierzchni ogólnej lasów). Rezerwy zajmują 3,65% powierzchni leśnej Nadleśnictwa Czarna Białostocka.

Kategoria lasów	Obręb			Nadleśnictwo Czarna Białostocka
	Czarna Białostocka	Kumiałka	Złota Wieś	
powierzchnia leśna – ha i %				
1	2	3	4	5
Rezerwy	366,02 - 5,57	78,19 - 0,67	461,99 - 6,93	906,20 - 3,65
Lasy ochronne				
Lasy wodochronne	582,79 - 8,87	940,44 - 8,09	1010,94 - 15,17	2534,17 - 10,19
Lasy glebochronne		2,85 - 0,02		2,85 - 0,01
Lasy stanowiące cenne fragmenty rodzimej przyrody	5374,73 - 81,85	5510,72 - 47,40	4279,59 - 64,21	15165,04 - 61,00
Lasy stanowiące wyłączone drzewostany nasienne	45,41 - 0,69	27,18 - 0,23	25,88 - 0,39	98,47 - 0,40
Lasy na stałych powierzchniach badawczych i doświadczalnych	80,21 - 1,22	15,30 - 0,13	14,38 - 0,22	109,89 - 0,44
Lasy położone w granicach administracyjnych miast			693,72 - 10,41	693,72 2,80
Lasy mające szczególne znaczenie dla obronności		8,02 - 0,07		8,02 0,03
Lasy stanowiące ostoje zwierząt podl. ochronie gatunkowej	65,53 - 1,00	186,07 - 1,60	164,13 - 2,46	415,73 - 1,67
Razem lasy ochronne	6148,67 - 93,63	6690,58 - 57,54	6188,64 - 92,86	19027,89 - 76,54
Lasy gospodarcze	52,17 - 0,80	4859,18 41,79	14,19 0,21	4925,54 - 19,81
Ogółem	6566,86 - 100,00	11627,95 - 100,00	6664,82 - 100,00	24859,63 - 100,00



Zagospodarowanie i ochrona lasu w nadleśnictwie.

1. Pozyskanie drewna.

Średnioroczne pozyskanie grubizny wynosi 132 805 m³ w tym: użytki rębne – 57 805 m³, użytki przedrębne – 75 000 m³.

2. Odnowienia w poszczególnych latach.

Orientacyjna powierzchnia odnowień drzewostanów przewidzianych do użytkowania rębego wynosi 1768,81 ha (2016-2025). Poniższa tabela przedstawia wykonanie odnowień wg lat.

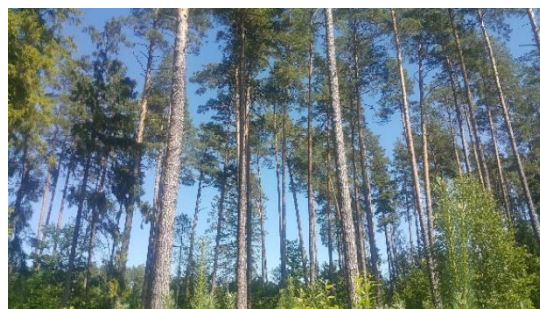
Rok odnowienia	2016	2017	2018	2019	2020	2021	2022	2023
Ha	132,60	114,46	174,98	175,82	198,74	153,65	182,4	125,04



3. Nasiennictwo i szkółkarstwo.

Program zachowania leśnych zasobów genowych i hodowli selekcyjnej drzew leśnych w Polsce na lata 2011 - 2035, stanowi szczegółowe rozwinięcie postulatów zawartych w „Narodowym programie ochrony środowiska” opublikowanym przez MOŚZNiL w 1989 r. W Nadleśnictwie Czarna Białostocka wyodrębniono szereg najcenniejszych drzewostanów w celu zapewnienia bazy genetycznej przyszłym pokoleniom drzew leśnych, są to:

- wyłączone drzewostany nasienne (7 szt.) - 108,47 ha,
- gospodarcze drzewostany nasienne (21 szt.) - 736,30 ha,
- zidentyfikowane źródła nasion (4 szt.-Jś, Kl, Lp),
- bloki upraw pochodnych (20 szt.) -747,82 ha,
- drzewa mateczne (14 szt.),
- drzewostany zachowawcze (1 szt. -So) - 10,08 ha,
- drzewo zachowawcze (1 szt – So),
- uprawy pochodne rozproszone – 54,46 ha,
- uprawy zachowawcze – 21,47 ha.



Gospodarstwo Nasienne – Szkółkarskie.

Szkółka Chwaścik.

Powierzchnia produkcyjna szkółki wynosi 746 arów, roczna produkcja sadzonek to ok. 2,5 mln szt. Na szkółce hodowane są głównie gatunki lasotwórcze: sosna, świerk, modrzew, dąb, grab, klon, brzoza.



Wyłuszcarnia nasion.

Na terenie nadleśnictwa znajduje się nowoczesna kontenerowa wyłuszcarnia nasion. Obsługuje nadleśnictwa z terenu Puszczy Knyszyńskiej, Białowieskiej i Augustowskiej. Rocznie łuszczonej jest około 60 ton szyszek.



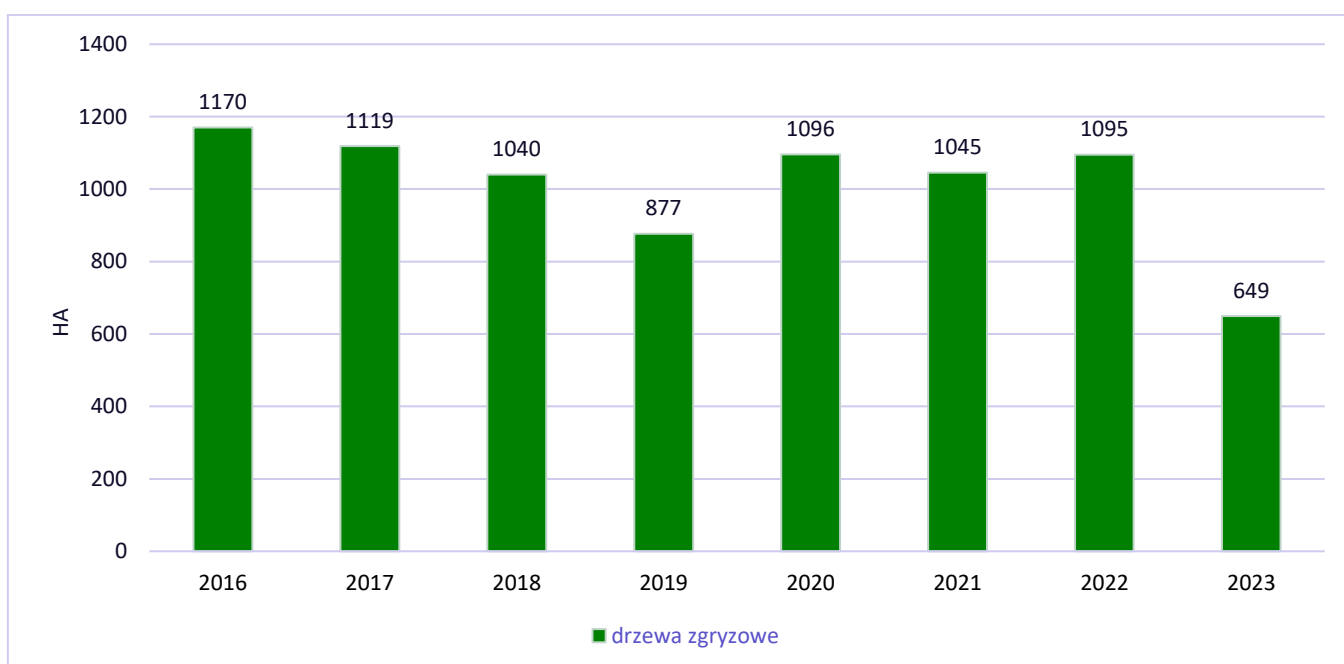
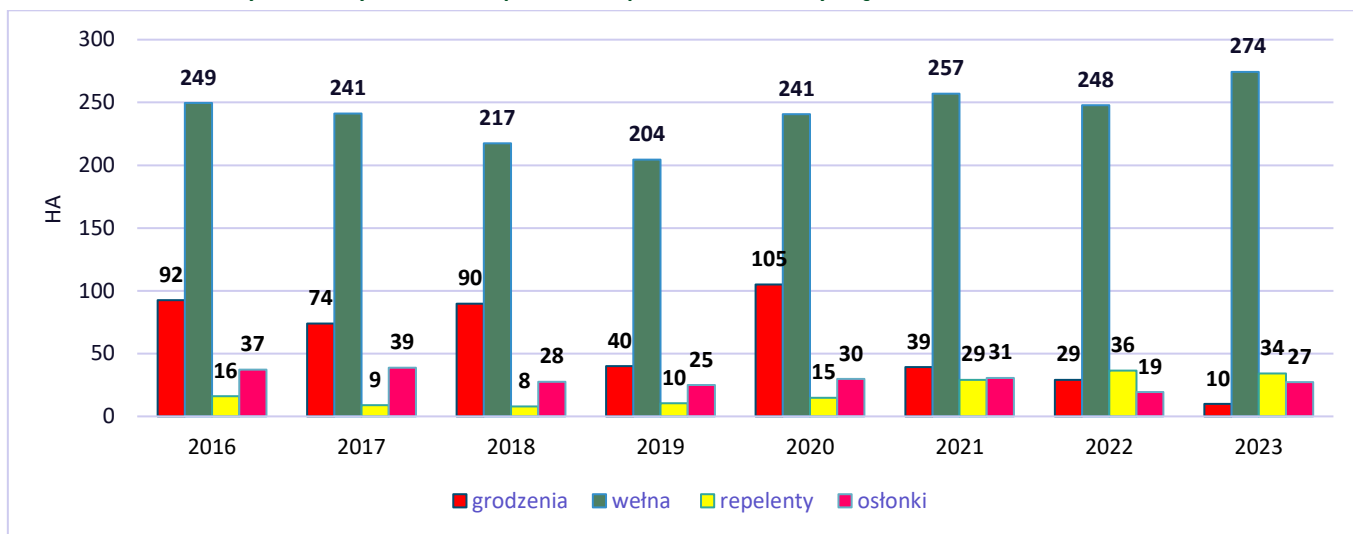
4. Ochrona lasu przed zwierzyną.

Szkody od zwierzyny dotyczą głównie drzewostanów młodszych klas wieku oraz drzewostanów o strukturze KO. Obniżają one przydatność hodowlaną i zdrowotną młodego pokolenia drzew leśnych, a w skrajnych przypadkach mogą lokalnie spowodować konieczność powtórnego odnowienia danej powierzchni. Najwięcej szkód wyrządzają jeleń i łoś. Nową kategorią są pojawiające się w ostatnich latach uszkodzenia starszych drzewostanów powodowane przez bobry.

Najistotniejszym zagadnieniem w zakresie przeciwdziałania tym szkodom jest:

- utrzymanie stanu zwierzyny płowej oraz jej struktury wiekowej i płciowej na poziomie gospodarczo znośnym,
- właściwe zagospodarowanie poletek łowieckich,
- zwiększenie naturalnej bazy żerowej poprzez odtworzenie, właściwe zagospodarowanie małych łąk śródleśnych oraz pozostawianie części luk do naturalnej sukcesji,
- dokarmianie, instalowanie lizawek i wykładanie drzew zgrzyzowych,
- grodzenie upraw (szczególnie sosnowych),
- w przypadku braku możliwości wykonania grodzień lub w miejscach mniej narażonych na szkody stosowanie indywidualnych środków zabezpieczających sadzonki przed zgryzaniem i spałowaniem.

Powierzchnia wykonanych zabezpieczeń przed zwierzyną w latach 2016-2023



5. Ochrona przeciwpożarowa.

Obszar nadleśnictwa monitorowany jest przez trzy punkty obserwacyjne wyposażone w kamery przemysłowe. Zlokalizowane są: w Studziankach - oddz. 228j obrębu Czarna Białostocka, w Nowym Dworze - oddz. 269f i w Gliniszczach - oddz. 384fx obrębu Kumiałka. System obserwacji wieź współdziała z istniejącymi w sąsiednich nadleśnictwach.

Ponadto w systemie obserwacyjno-alarmowym nadleśnictwa funkcjonują uruchamiane przy najwyższym stopniu zagrożenia pożarowego naziemne patrole przeciwpożarowe oraz patrole lotnicze organizowane na poziomie RDLP w Białymstoku.



Na obszarze nadleśnictwa od 2016 roku doszło do powstania 17 pożarów lasu o łącznej powierzchni 2,12 ha. W przeważającej liczbie prawdopodobną przyczyną powstania pożarów było podpalenie.

Rok	Łączna liczba pożarów [szt.]	Średnia powierzchnia pożaru [ha]	Powierzchnia pożaru [ha]
2016	1	0,79	0,79
2017	-	-	-
2018	-	-	-
2019	1	0,63	0,63
2020	1	0,02	0,02
2021	-	-	-
2022	-	-	-
2023	14	0,05	0,68
Suma	17	0,12	2,12

6. Ochrona lasu przed owadami.

Na terenie nadleśnictwa każdego roku prowadzone są prace prognostyczne zmierzające do ustalenia stopnia zagrożenia od szkodników pierwotnych. W drzewostanach sosnowych i świerkowych nie stwierdzono istotnego zagrożenia ze strony szkodników pierwotnych. Drzewostany dębowe są kontrolowane przy użyciu pułapek feromonowych oraz kołnierzykowych służących do określania zagrożenia od miernikowców i zwójek. Lotnicze zabiegi ratunkowe odbywają się średnio co 5-7 lat na terenie leśnictw Sławno i Dąbrowa. Ostatnie lotnicze zabiegi ratownicze odbyły się w 2020 roku. W roku 2020 opryskano samolotem ok 2500 ha lasu środkiem biologicznym Foray76B.



Rok	Powierzchnia w [ha]	
	występowania	zwalczenia
2016	0	0
2017	0	0
2018	273,44	0
2019	531,94	0
2020	2492,01	2490,89
2021	0	0
2022	0	0
Razem:	3297,39	2490,89

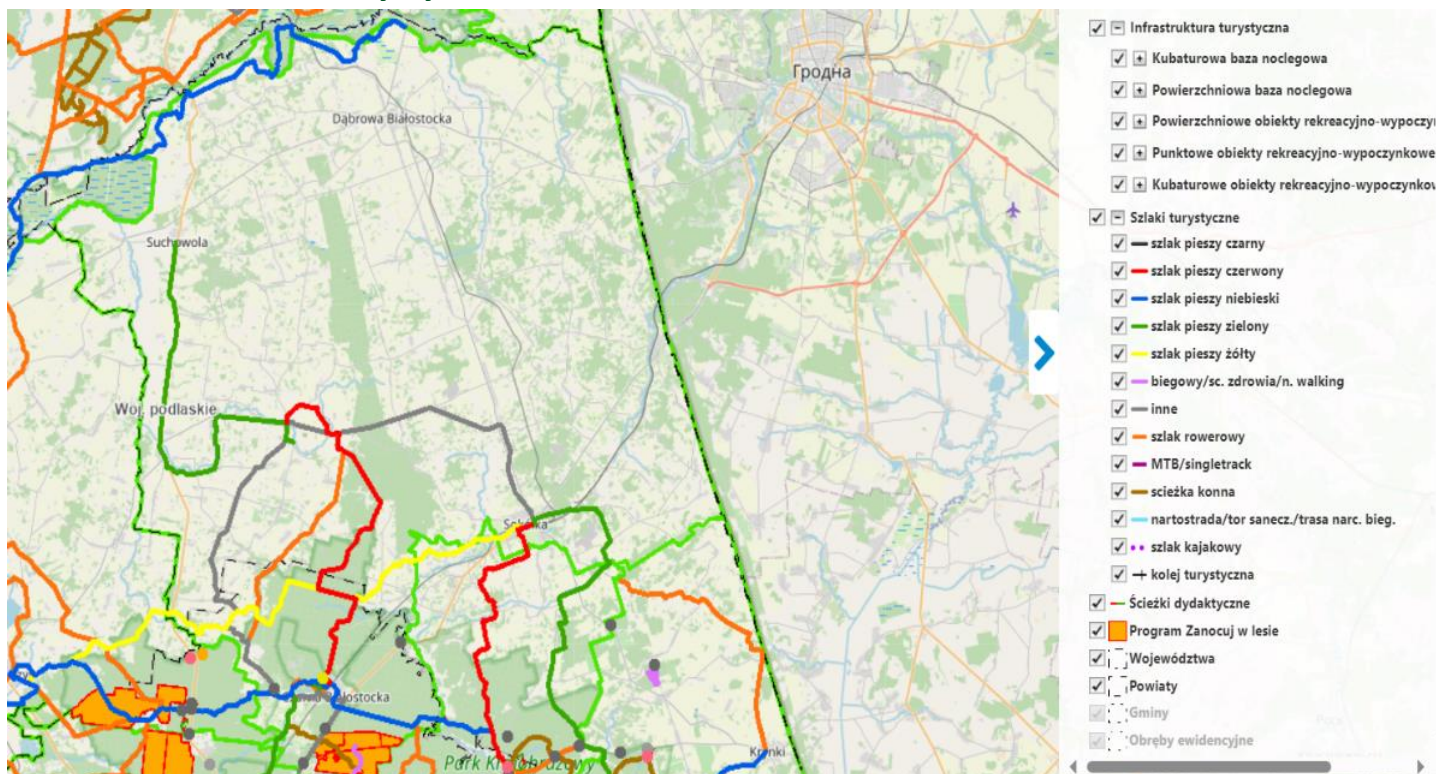
Lasy nadleśnictwa narażone są na okresowe gradacje szkodników wtórnych. Dotyczy to w głównej mierze kornika drukarza. Zwiększonemu występowaniu szkodników wtórnych sprzyja osłabienie drzew przez: zakłócenia stosunków wodnych, niekorzystne warunki siedliskowe (grunty porolne), czynniki atmosferyczne, pożary, uszkodzenia przez zwierzynę łowną i szkodniki pierwotne.

Społeczno-ekonomiczny aspekt prowadzonej gospodarki leśnej

Udostępnienie lasu.

Na obszarze nadleśnictwa wytyczono szlaki turystyczne piesze, rowerowe, kajakowe, ścieżki edukacyjne oraz ścieżkę konną. Szlaki turystyczne przebiegające przez teren nadleśnictwa nie kolidują z prowadzoną gospodarką leśną i nie wpływają negatywnie na drzewostany, mimo iż co roku zwiększa się ilość osób przebywających w lesie, co powoduje narastanie presji turystycznej. Obecnie na opisywanym obszarze dominują formy turystyki indywidualnej o charakterze przyrodniczym, ornitologicznym lub historycznym. Nadleśnictwo Czarna Białostocka wychodząc naprzeciw oczekiwaniom społeczeństwa, utworzyło i wyremontowało wiele obiektów o charakterze edukacyjnym i rekreacyjnym. Przykłady stanowią ścieżka edukacyjna obok biura nadleśnictwa, remont wyluszczeniarni nasion z 1934r., budowa sali konferencyjno-edukacyjnej oraz utworzenie ścieżki Szlakiem Powstania Styczniowego w Puszczy Knyszyńskiej.

1. Infrastruktura turystyczna.



2. Szlak Powstania Styczniowego Puszczy Knyszyńskiej.

Przygotowany został przez leśników z Regionalnej Dyrekcji Lasów Państwowych w Białymstoku oraz Nadleśnictwa Czarna Białostocka, Supraśl, Żednia i Waliły. Prowadzi on przez miejsca związane z dramatycznymi wydarzeniami Powstania Styczniowego nie omijając jednak też tych związanych z innymi epokami.



3. Ośrodek Edukacji Leśnej „Stara Wyłuszczarnia” im. Leśników Puszczy Knyszyńskiej

W „Starej Wyłuszczarni” można zobaczyć i porównać współczesne metody łuszczenia nasion z historycznymi. Maszyny, urządzenia oraz archiwalne zdjęcia pomagają poznać proces technologiczny łuszczenia sprzed II wojny światowej. Znajdują się tu również wystawy prezentujące historię leśnictwa i szkodnictwa leśnego.



4. Na terenie nadleśnictwa istnieją drogi leśne udostępnione do ruchu publicznego.

Szczegółowe zasady korzystania z dróg leśnych udostępnionych do ruchu publicznego dla pojazdów silnikowych, zaprzęgowych i motorowerów oraz sposób ich oznakowania określa regulamin zamieszczony na stronie internetowej nadleśnictwa, w zakładce „ Informacje” (<https://czarna-bialostocka.bialystok.lasy.gov.pl/regulamin-korzystania-z-drog-lesnych-na-terenie-nadlesnictwa-czarna-bialostocka>).

Ekonomiczne aspekty względem sektora leśno-drzewnego

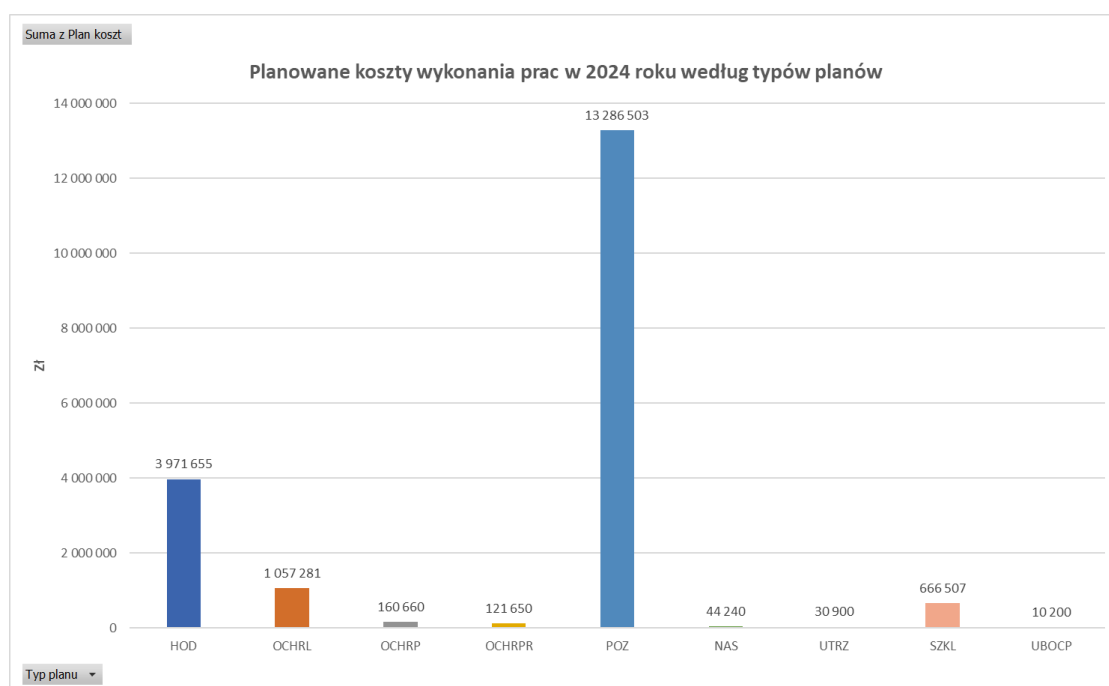
Usługi leśne

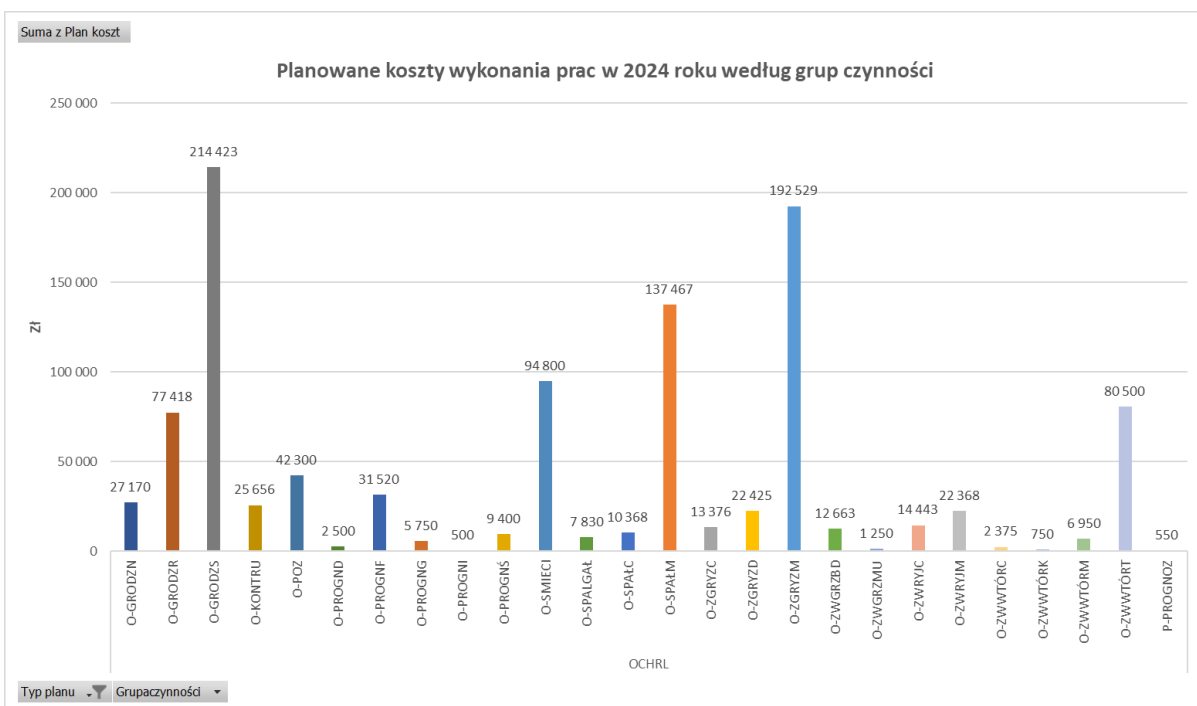
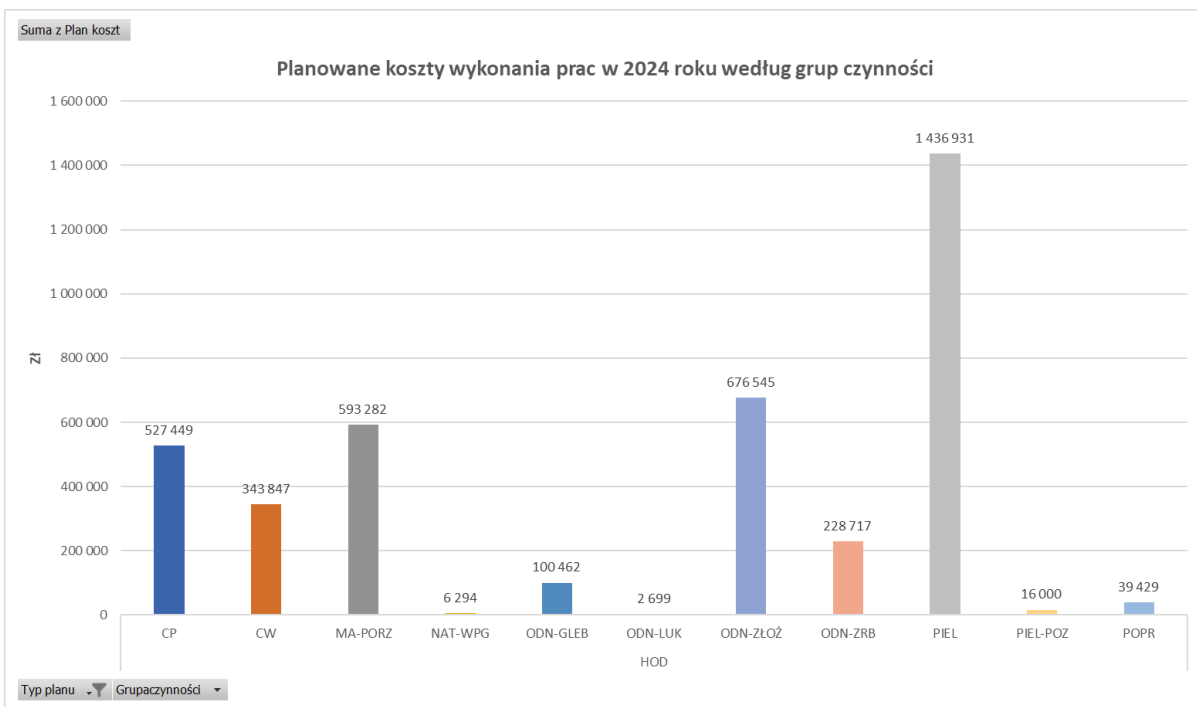
Ilość firm świadczących usługi leśne na terenie nadleśnictwa.

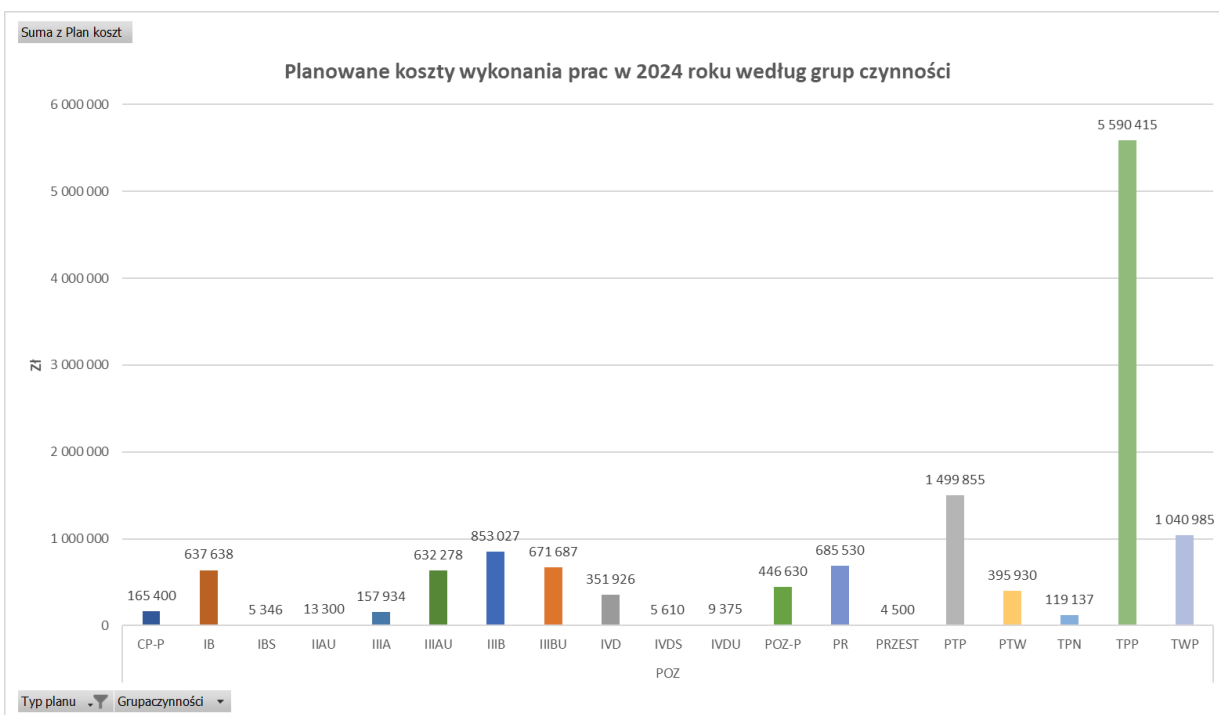
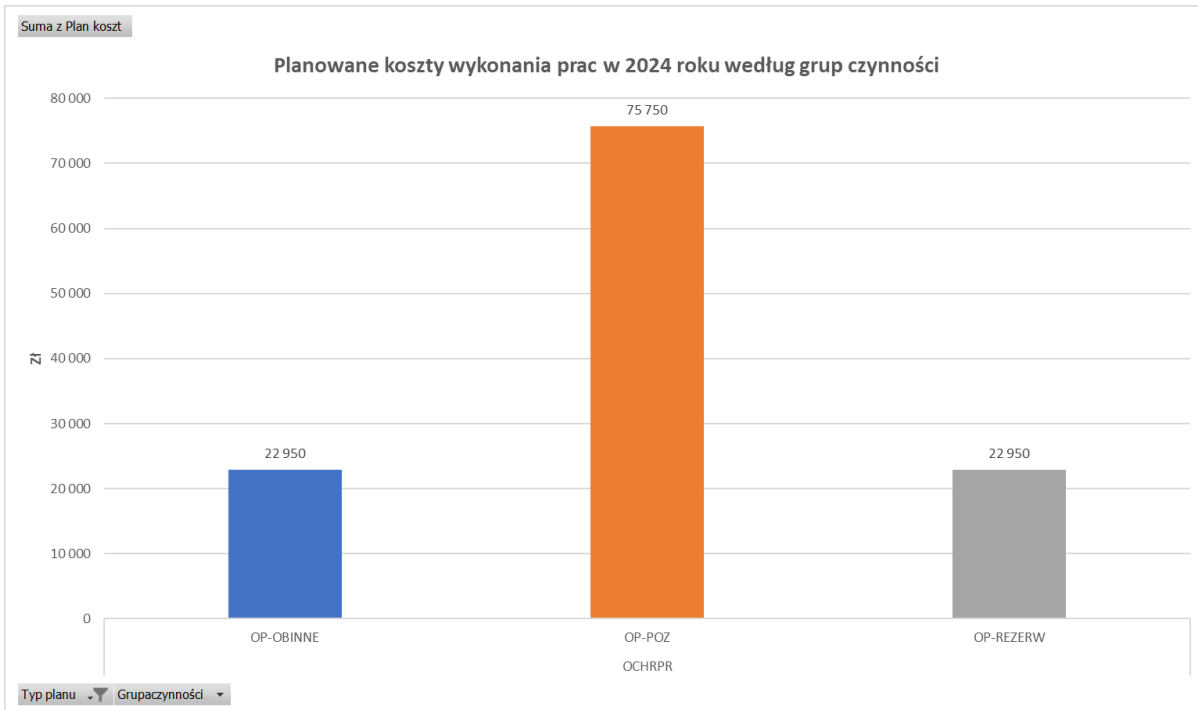
W 2024 roku na terenie nadleśnictwa świadczy usługi 8 Zakładów Usług Leśnych zrzeszonych w 3 konsorcjach. Zdeklarowanych zostało do pracy 44 osoby.

Rozmiar i wartość prac zakontraktowanych w 2024 roku.

Planowane koszty wykonania zaplanowanych zabiegów gospodarczych na 2024 rok wynoszą łącznie 19 349 596 zł netto. Szczegółowe planowane koszty w rozbiciu na typy planów i grupy czynności przedstawiają poniższe wykresy.







Sprzedaż drewna w nadleśnictwie

1. Plan sprzedaży z wyszczególnieniem puli ofertowej oraz puli detalicznej.

Plan sprzedaży na 2024 r. zakłada sprzedaż grubizny i drobnicy w wysokości 141 032 m³. Pula przewidziana do sprzedaży ofertowej wynosi 105 270 m³ a detalicznej 24 473 m³.

Plan sprzedaży [m ³]	w tym pula ofertowa (m ³)	pula detaliczna (m ³)
141 032	105 270	24 473

2. Ilość drewna sprzedana w detalu w 2023 r.

Klientom detalicznym łącznie sprzedano 32 997,52 m³ drewna (grubizna + drobnica). Drewno opałowe oraz drobnica stanowiło 30 585,42 m³.

Ilość drewna sprzedanego w detalu (m ³)	w tym drewno na cele opałowe (m ³)
32 997,52	30 585,42

3. Ilość drewna sprzedana w 2023 r. przedsiębiorcom, informacja o liczbie podpisanych umów oraz ilość firm.

Przedsiębiorcom sprzedano 98 829,45 m³. Łącznie podpisano 378 umów z 161 podmiotami.

Ilość drewna sprzedanego przedsiębiorcom (m ³)	Liczba podpisanych umów	Ilość firm kupujących na umowy
98 829,45	378	161

4. Sprzedaż z podziałem na wybrane grupy w 2023 r.

Największy udział sprzedanego drewna stanowi drewno średniowymiarowe i wynosi 78 322 m³. Drewno wielkowymiarowe to 47 046 m³.

W Iglaste (m ³)	W liściaste (m ³)	S2B iglaste (m ³)	S2B Liściaste (m ³)	S (bez S2b) (m ³)	M (m ³)
40 493	6 553	0	158	78 164	6 496

Kryteria aktualizacji obszarów objętych wyłączeniami lub ograniczeniami w pozyskaniu drewna

Do kategorii lasów proponowanych do wyłączenia z pozyskania drewna zaliczono obszary o wysokich walorach przyrodniczych, takie jak:

- a) lasy rosnące na siedliskach bagiennych, w tym na olsach w bardzo dobrym stanie uwilgotnienia;
- b) lasy zalewowe, w tym zalewiska bobrowe;
- c) siedliska z I Załącznika DS. priorytetowe, bez wskazanych w PZO działań ochronnych;
- d) lasy na stromych zboczach i w wąwozach;
- e) lasy szczególnie cenne przyrodniczo, lasy wyróżniające się wiekiem drzew;
- f) lasy położone na wyspach, czy śródpolne enklawy.

Prezentowane powierzchnie to dodatkowe obszary proponowane do wyłączenia z działań gospodarczych polegających na pozyskaniu drewna, które nie są objęte formami ochrony przyrody, takimi jak: rezerваты przyrody, użytki ekologiczne, ustanowione całoroczne strefy ochronne wokół stanowiska wskazanych gatunków lub miejsc gniazdowania ptaków.

Wyłączenie tych obszarów ma służyć przede wszystkim zachowaniu unikatowych ekosystemów związanych z wodą w środowisku. Są to lasy o szczególnej funkcji retencjonowania i ochrony wody oraz ochrony przebiegających procesów przyrodniczych. Pozostawienie tych obszarów bez ingerencji gospodarczej zapewni dodatkowe miejsca spokojnego rozwoju wielu gatunków, w tym rzadkich i zagrożonych związanych ze starymi lasami, zamierającymi i martwymi drzewami, zróżnicowanymi fazami rozwoju ekosystemu leśnego – przede wszystkim ptaków, owadów ale również innych zwierząt, roślin i grzybów. Pozwoli to zachować rozmieszczone w krajobrazie obszary dzikości, najcenniejsze stare drzewostany, wyróżniające się w przestrzeni wiekiem i rozmiarami, kluczowymi dla zachowania różnorodności biologicznej.

Kryteria w zakresie obszarów z modyfikacją gospodarki leśnej

Do powierzchni, dla których zaplanowano modyfikacje gospodarki leśnej włączono lasy charakteryzujące się zwiększonymi walorami przyrodniczymi, w szczególności:

- a) lasy stanowiące bufor od naturalnych cieków i zbiorników wodnych, źródlisk, bagien;
- b) lasy na siedliskach wilgotnych i bagiennych o zakłóconym uwilgotnieniu;

W tej grupie znalazły się przede wszystkim obszary leśne o zwiększonych walorach przyrodniczych, jednak będące w stanie zaburzonym lub zniekształconym. Dotyczy to głównie siedlisk uzależnionych od obecności wody ale z różnych przyczyn przesuszonych. Stanowią one istotny element ochrony zasobów wodnych. Z tego powodu wprowadza się tam daleko idące ograniczenia i modyfikacje w zakresie prowadzonych działań gospodarczych tak, aby nie pogorszyć ich stanu oraz walorów przyrodniczych. Dotyczy to przede wszystkim modyfikacji rębni, w celu rozłożenia w czasie przebudowy i wymiany pokoleń drzew stosując rębnie złożone. Podobnie istotne są bufory od naturalnych cieków wodnych, zbiorników, bagien, gdzie modyfikacja działań gospodarczych ma zapewnić ochronę wrażliwych i cennych środowisk wodnych. Obszary te, to rozłożone w przestrzeni obiekty mające istotne znaczenie dla ochrony różnorodności biologicznej lasów.

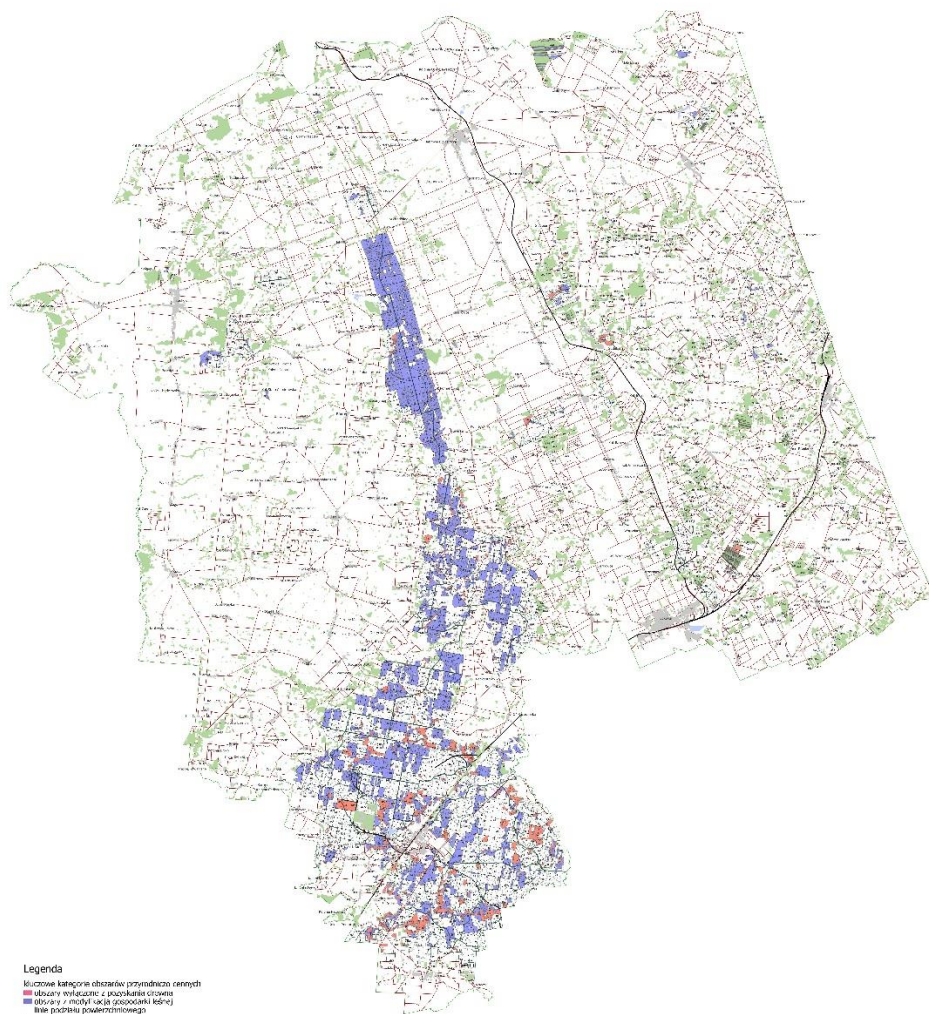
Obszary objęte wyłączeniami lub ograniczeniami w pozyskaniu drewna - aktualizacja

Mapa obszarów stanowi- załącznik nr 2 do analizy.

Nadleśnictwo Czarna Białostocka

Obszary objęte wyłączeniami lub ograniczeniami w pozyskaniu drewna - aktualizacja 07.06.2024

1:65 000



- Legenda**
- liniowa kategoria obszarów przyrodniczo cennych
 - obszary wyłączone z pozyskania drewna
 - obszary z modyfikacją sposobu eksploatacji
 - linia podziału powiatowego
 - wydziałania leśne
 - obszary użytkownicze
 - lasy państwa zarządcy PGL LP
 - nieogrodzone
 - zbiorniki wodne
 - komunikacja
 - drogi leśne
 - drogi kołowe
 - drogi publiczne
 - kolce
 - linia kolejowa
 - drogi powiatowe
 - granicz nadleśniczych

Obszary objęte wyłączeniami

Szczegółowy wykaz obszarów cennych przyrodniczo stanowi załącznik nr 1 do przeprowadzonej analizy.

W tabeli poniżej przedstawiono zestawienie obszarów objętych włączeniami w podziale na przyjęte cele ochrony.

Rodzaj chronionego obszaru	Powierzchnia (ha)
siedliska bagienne - Bb, BMb, LMb, OL, BGb, BMGb	73,57
siedliska zalewowe -Lł i OIj w 2 wariantcie uwilgotnienia	
siedliska priorytetowe -wszystkie podtypy siedliska przyrodniczego	398,96
pow. wyznaczone do objęcia szczególną ochroną	
lasy na stromych stokach lub wąwozach	
zalewiska -obszary zalewane na skutek działalności przyrody np. przez bobry; obszary zalewane na skutek zaprzestania eksploatacji górniczej i zmian w układzie hydrologicznym	29,55
drzewostany zachowawcze - stare drzewostany przeschłorębne, pozostawione do naturalnego rozpadu	
obszary leśne nieobjęte gospodarowaniem	1168,24
drzewostany położone na wyspach	
enklawy	
drzewostany i siedliska unikatowe w skali nadleśnictwa	

Obszary objęte ograniczeniami, z modyfikacją gospodarki leśnej

Powierzchnię obszarów objętych ograniczeniami w podziale na przyjęte cele ochrony przedstawia poniższa tabela:

Rodzaj chronionego obszaru	Powierzchnia (ha)
wyłączone drzewostany nasienne	108,25
drzewostany położone wzdłuż brzegów naturalnych cieków i zbiorników wodnych i źródlisk	
siedliska wilgotne -Bw, BMw, LMw, Lw, BMwyżw, Lmwyżw, Lwyżw, BWGw, BGw, BMGw, LMGw, LGw	898,23
siedliska bagienne -OI w 1 i 2 wariantcie uwilgotnienia	
remizy	0,54
strefy ochrony ostoi, miejsc rozrodu lub regularnego przebywania gatunków objęte ochroną okresową	56,11
otulina parku narodowego i rezerwatu przyrody	83,51
otulina wokół bagien	
siedlisko przyrodnicze	4506,01

Uzasadnienie do korekty powierzchni wyłączonych i zmodyfikowanych decyzją MKiŚ

Zaproponowana przez Nadleśnictwo Czarna Białostocka korekta powierzchni wskazanych w poleceniu MKiŚ z dnia 8 stycznia 2024r. dokonana została przede wszystkim na podstawie rozpoznanych walorów przyrodniczych, zawartych w opisach drzewostanów nadleśnictwa. Skorzystano również z niektórych kryteriów, omawianych na Ogólnopolskiej Naradzie o Lasach, które wg leśników najlepiej odzwierciedlają wyjątkowe wartości przyrodnicze lasów. Propozycja korekty pozwala chronić poprzez wyłączenie z użytkowania lub modyfikację sposobów gospodarowania w lasach na obszarze całej RDLP, a nie wyłącznie w wybranych obszarach.

Powierzchnia wskazana w poleceniu MKiŚ z dnia 8 stycznia 2024r. [ha]	Z tego pow. ujęta w aktualizacji [ha]	% pow. ujętej w aktualizacji	Z tego pow. nie ujęta w aktualizacji [ha]	% pow. nie ujętej w aktualizacji
4458,37	3245,67	72,80	1212,70	27,20



Dane kontaktowe:

☎ 85 710 33 80

📠 85 710 37 06

✉ czarnabialostocka@bialystok.lasy.gov.pl

